

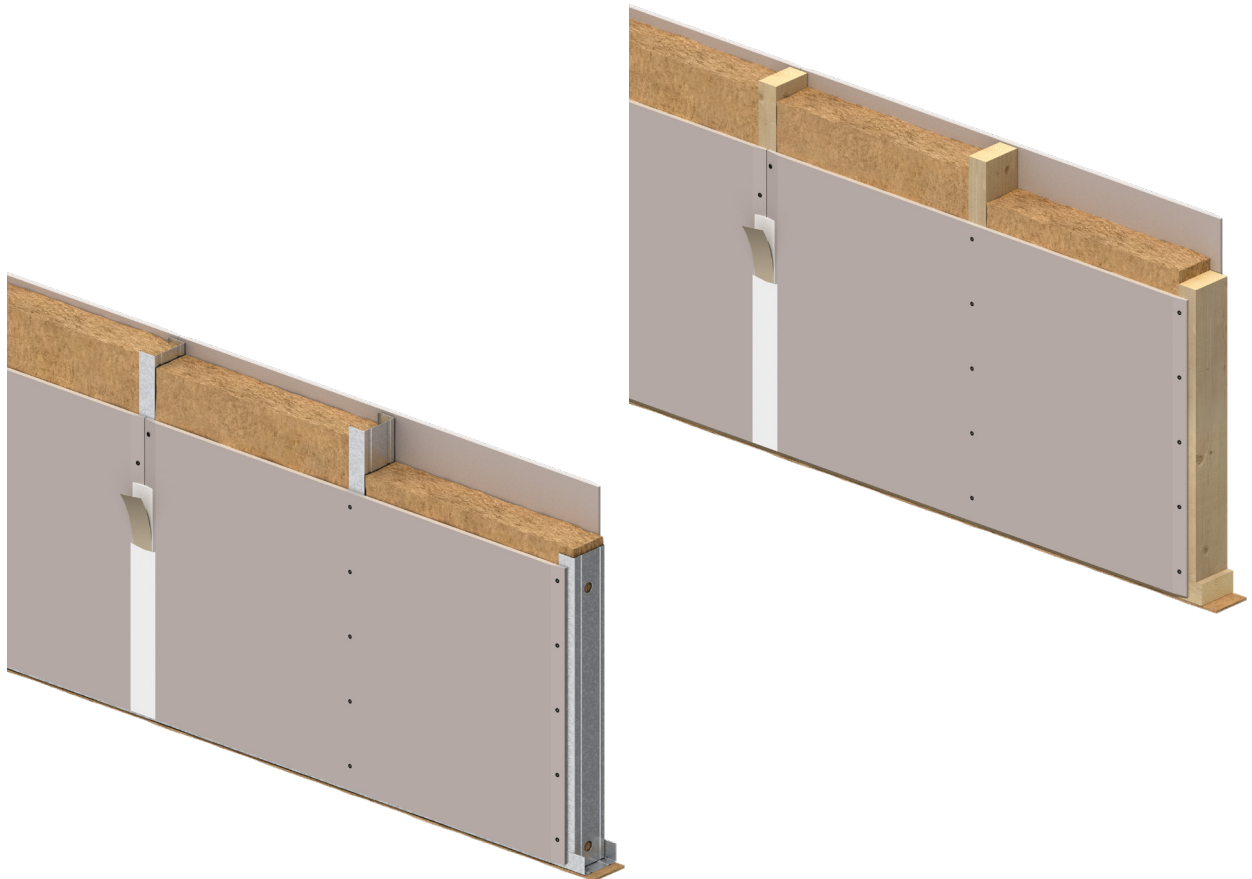
Isolatie



HemKor[®]

Isolatie in een scheidingswand

Verwerkingsvoorschriften



Verwerkingsvoorschriften

Conformiteit



- Het juiste gebruik van de materialen en de toepassing van de juiste producten heeft niet alleen invloed op de energieprestaties van het gebouw, maar kan ook van invloed zijn op andere eigenschappen en gedrag van de constructie. Dit kan dan weer van invloed zijn op de bruikbaarheid van het gebouw en de conformiteit met betrekking tot de bouwregelgeving.
- Zorg ervoor dat alle producten die worden toegepast overeenkomen met de producten die zijn voorgeschreven in bijvoorbeeld detailtekeningen en specificaties. Afwijkingen moeten altijd vooraf worden geverifieerd en goedgekeurd worden.
- Zorg ervoor dat alle producten die worden aangebracht, worden geïnstalleerd volgens de detailtekeningen en in overeenstemming zijn met de instructies van de fabrikant.
- Zorg er te allen tijde voor dat de keuze en de toepassingsmethodes van aanvullende producten (tapes, bevestigingen, enz.) en alle andere materialen die gebruikt worden in combinatie met de isolatie (membranen, omkadering, vulmiddelen, enz.) voldoen aan de aanbevelingen van de leverancier en volledig compatibel zijn met de voorziene toepassingsmethodes en materiaalkeuzes.
- Neem bij vragen of twijfels contact op met de verantwoordelijke architect/ontwerper/ingenieur en/of adviseur van het gebouw.
- Tijdens de bouwwerkzaamheden moeten de veiligheidsmaatregelen altijd in acht worden genomen en moeten deze overeenkomen met de specifieke werken die worden uitgevoerd, de materialen die worden gebruikt, de omgeving waarin de werken plaatsvinden en de relevante lokale regelgeving met betrekking tot gezondheid en veiligheid op het werk.
- Richtlijnen voor veiligheid tijdens het werken met Kingspan Insulation producten zijn te vinden in het productveiligheidsinformatieblad (PSIS).
- Controleer tijdens het lossen de specificaties (pakketten, platen, profielen, afmetingen, enz.).
- Als er zich afwijkingen voordoen, moet dit nauwkeurig op de leveringsbon worden vermeld en telefonisch of per e-mail aan uw leverancier worden meegedeeld.

Controle van geleverde goederen



- Als goederen bij aankomst beschadigd zijn, moet dit nauwkeurig op de leveringsbon worden vermeld en telefonisch of per e-mail aan uw leverancier worden meegedeeld. Maak waar mogelijk foto's en neem deze op in de melding.
- Na acceptatie van de levering kunnen geen claims voor discrepanties en transportschade worden geaccepteerd.

Verwerkingsvoorschriften

Transport en opslag



- De recyclebare polyethyleen verpakking van Kingspan Insulation producten is niet bedoeld of geschikt als bescherming tegen weersinvloeden.
- Idealiter moeten de Kingspan HemKor® isolatieplaten binnen opgeslagen worden (droge opslag). Als buitenopslag echter niet kan worden vermeden, moeten de platen vrij van de grond worden gestapeld en worden afgedekt met een UV-bestendig en weerbestendig zeildoek.
- De isolatieplaten moeten op de lange zijde (verticaal) worden bewaard, dit verbetert de stabiliteit.
- Isolatie die nat is geworden, mag niet worden gebruikt.
- Om schade of gevaarlijke situaties te voorkomen, mag u geen voorwerpen of gewichten op de isolatie plaatsen.

Op maat zagen



- Bij het werken met HemKor® materialen is standaard beschermende werkkleding over het algemeen voldoende. Goed passende werkhandschoenen met rubber/nitrilcoating worden aanbevolen bij het hanteren en snijden van het product. Ademhalingsbeschermingsmaskers van klasse FFP2 worden aanbevolen.
- Voor het zagen van HemKor® materialen wordt het gebruik van een isolatiemes of handzaag met een gegolfde rand aanbevolen. Er bestaan messen die speciaal voor dit doel zijn ontwikkeld. Automatische messen of zaagmachines werken het beste wanneer ze zijn uitgerust met vergelijkbare gegolfde messen. Machines zoals cirkelzagen of reciprozagen worden niet aanbevolen voor deze klus en kunnen tot gevaarlijke situaties leiden.
- Verwerk de isolatie altijd zo nauwkeurig mogelijk. Openingen voor uitstekende of ingesloten elementen (bijv. elektriciteitsleidingen, waterleidingen of ventilatie) moeten passend worden gemaakt en altijd worden uitgevoerd met de flexibiliteit van het materiaal in gedachten; vaak is een eenvoudige snede voldoende om het materiaal rond het object te verwerken, in plaats van isolatie te verwijderen.

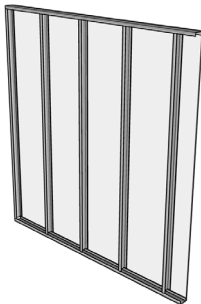
Afval



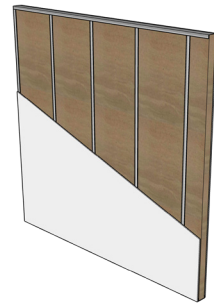
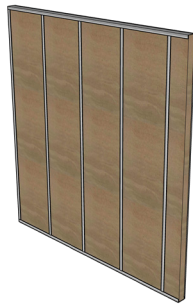
- Onbeschadigde, schone en droge HemKor® materialen kunnen worden hergebruikt.
- HemKor® afval moet worden gesorteerd als isolatiemateriaal (EWC 17 06 04). Als alternatief kan gemengd afval (EWC 20 03 01) worden gebruikt wanneer andere materialen verontreinigd zijn.
- Verpakkingsmaterialen moeten worden gesorteerd als plastic (EWC 15 01 02).

Verwerkingsvoorschriften

Metalen profielen (metal studs)

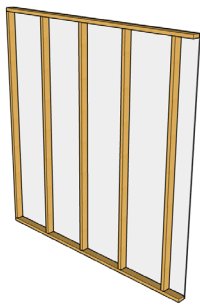
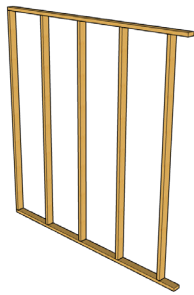
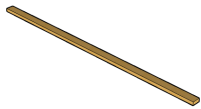


- Markeer de posities van de scheidingswanden op de vloer, muur en plafond.
- Installeer de ontkoppelingsstrips (rubber, schuim, ...) om de overdracht van trillingen en/of geluid van de ene kamer naar de andere te verminderen. De strips dienen rondom de gehele muur (vloer, plafond en wanden) geplaatst te worden. Bevestig de horizontale profielen op de vloer en tegen het plafond.
- Maak de verticale profielen op maat van de plafondhoogte. Zorg ervoor dat u rekening houdt met de dikte van de eerder bevestigde horizontale profielen.
- Bevestig de verticale profielen volgens de specificaties van de leverancier.
- Snij en schroef de gipsplaat aan één zijde van de scheidingswand.
- Meet de hart-op-hart afstand tussen verticale profielen en meet de plafondhoogte tussen horizontale profielen en tel 5 tot 15 mm op bij deze afstanden, afhankelijk van de situatie.
- Breng deze maten over op de HemKor® isolatiematten. Snij vervolgens op maat of gebruik indien mogelijk maten uit één stuk.
- Klem de isolatiematten tussen de profielen. Vermijd overmatige compressie van de isolatiematten
- Snijd en schroef de gipsplaat aan de andere kant van de scheidingswand.

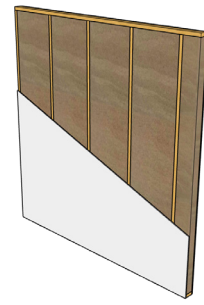


Verwerkingsvoorschriften

Houten frame



- Markeer de posities van de scheidingswanden op de vloer, muur en plafond.
- Installeer de ontkoppelingsstrips (rubber, schuim, ...) om de overdracht van trillingen en/of geluid van de ene kamer naar de andere te verminderen. De strips dienen rondom de gehele muur (vloer, plafond en wanden) geplaatst te worden. Bevestig de horizontale houten regels op de vloer en tegen het plafond.
- Zaag de verticale houten regels af op de maat van de plafondhoogte. Zorg ervoor dat u rekening houdt met de dikte van de eerder bevestigde horizontale regels.
- Schroef de verticale houten regels op de horizontale houten regels.
- Snij en schroef de gipsplaat aan één zijde van de scheidingswand.
- Meet de afstand tussen de houten regels verticaal en horizontaal, en tel 5 tot 15 mm op bij deze afstanden, afhankelijk van de situatie.
- Breng deze maten over op de HemKor® isolatiematten. Snij vervolgens op maat of gebruik indien mogelijk maten uit één stuk.
- Klem de isolatiematten tussen de profielen. Vermijd overmatige compressie van de isolatiematten.
- Snij en schroef de gipsplaat aan de andere kant van de scheidingswand.



Verwerkingsvoorschriften

Aandachtspunten

- Als er stopcontacten en schakelaars aanwezig zijn, plaats dan de leidingen/kabels voordat u de scheidingswand sluit.
- Plaats stopcontacten en schakelaars verspringend om akoestische lekken te voorkomen.
- De stopcontacten dienen zorgvuldig afgedicht te worden en de isolatie dient nauwkeurig aan te sluiten rondom het stopcontact.

Checklist

Deze checklist dient als vrijblijvend hulpmiddel bij het plaatsen van isolatie.

Controleer de volgende punten:	OK	niet OK
Levering & lossen		
Correcte bestelling geleverd? Controleer de productbeschrijving, hoeveelheid, maten en dikte.		
Correcte behandeling en opslag? Controleer de staat van de pallets, dozen en verpakkingsmaterialen.		
Geen beschadigingen van de geleverde materialen? Controleer de staat van de geleverde materialen. Eventuele beschadigingen moeten op de transportdocumenten (bijvoorbeeld de leveringsbon of CMR) worden vermeld.		
Opslag		
Juiste bewaarcondities? Kan het materiaal binnen worden opgeslagen? Als buitenopslag niet kan worden vermeden, zijn er voldoende maatregelen getroffen ter bescherming van de isolatie?		
Tijdens de werken		
Dampscherm geplaatst en afgewerkt volgens de instructies van de fabrikant? Controleer de kwaliteit van het dampscherm voordat u het oppervlak afwerkt/sluit.		
Aansluiting met spanten en andere elementen? Zorg ervoor dat de isolatie goed aansluit in de ruimtes tussen de kozijnen. Zorg er daarnaast voor dat u eventuele gaten opvult met (rest)materiaal.		
Bescherming tijdens en na de installatie		
Is de isolatie voldoende beschermd tijdens werkonderbrekingen? Zorg ervoor dat het materiaal te allen tijde wordt beschermd tegen weersinvloeden.		

Technische Service

Techline

Onze technische service afdeling biedt uitgebreide ondersteunende diensten, ontworpen om snel en nauwkeurig technisch advies te geven; online, telefonisch via onze Techline of live tijdens een training of presentatie op locatie.

Technische ondersteuning

Onze adviseurs van de technische ondersteuning helpen u met al uw technische vragen over onze producten en toepassingen. Ons support team heeft ook expertise op het gebied van de lokale wetgeving en certificeringsvereisten voor uw project. Daarnaast hebben we de kennis van zaken om thermische berekeningen uit te voeren, condensatierisico's te analyseren, bestekteksten te schrijven, u te voorzien van detailtekeningen voor alle toepassingen en ontwerpen te maken voor afschotdaken en constructies met OPTIM-R® vacuümisolatie.



Ons team van specialisten is opgeleid en uitgerust om hulp te bieden bij de installatie, zowel off-site als on-site.

Ondersteuning op locatie

De specialisten van Kingspan staan klaar om u en uw teams gerichte ondersteuning te bieden op locatie en u te helpen met installatierichtlijnen en bij uitdagingen voor of tijdens de bouw. Tijdens de opstartfase van een bouw- e/o isolatieklus is ons team op locatie beschikbaar voor een opstarttraining om best practises voor installatie en gebruik te bespreken en specifieke aandachtspunten voor de locatie met u door te nemen.



Thermische berekeningen

Wij bieden R- en U-waardeberekeningen conform de huidige bouwvoorschriften, normen en best practises. Hierbij kan een gedetailleerd rapport aangevraagd worden.



De eenvoudigste manier om thermische berekeningen (R- en/of U-waarden) te maken is via de gratis online rekentool op onze website. Is uw constructie opbouw niet te vinden in de online rekentool, neem dan contact op met onze technische service afdeling voor een volledig op maat gemaakte berekening.

Condensatierisicoanalyse

Het is belangrijk om ervoor te zorgen dat het ontwerp van de constructie onderdelen wordt uitgevoerd dusdanig dat interstitiële condensatie zoveel mogelijk wordt vermeden. Is dit niet mogelijk, dan moet een adequate ventilatieoplossing worden voorzien om eventuele condensatie in de constructie af te voeren. Condensatie kan de prestatie van isolatie aanzienlijk verminderen en de constructie beschadigen. Om mogelijke condensatieproblemen inzichtelijk te krijgen, kan onze ervaren technische service afdeling een condensatierisicoanalyse uitvoeren.



Design Service

Onze design service voor afschotdaken voorziet in de meest kosteffectieve oplossingen en zorgt ervoor dat het uiteindelijke dak voldoet aan uw specificaties voor regenwaterafvoer en thermische isolatie. De betrokkenheid van onze experts tijdens dit ontwerpproces zorgt voor kwaliteit, consistentie en betrouwbaarheid van de oplossing.



Onze OPTIM-R® vacuümisolatie wordt geleverd met een ondersteunende installatie design service die zorgt voor een optimale verhouding tussen de OPTIM-R® platen en OPTIM-R® Flex vulstroken.

Kingspan College

Ons team van ervaren experts verzorgt trainingen in installatietechniek, wet- & regelgeving en informeert u en uw team over de laatste ontwikkelingen in de isolatiemarkt inclusief handige tips & tricks. Onze trainingen kunnen op iedere gewenste locatie worden gegeven, zijn praktijkgericht en zorgen ervoor dat de opgedane kennis direct geïmplementeerd kan worden. Tijdens de training is er voldoende ruimte voor vragen en wordt tijd gemaakt om waar nodig specifieke detailleringen uit te werken.



Naleving

Ons team van experts is opgeleid om u te voorzien van gedetailleerde informatie over de lokale voorschriften en wetten die van toepassing zijn op constructies waarin onze producten worden gebruikt.



Op verzoek zorgt ons team ervoor dat u de juiste informatie en richtlijnen ontvangt, zodat u alles in handen heeft om uw projecten conform de lokale wettelijke vereisten uit te kunnen voeren. Bovendien begeleidt ons team u bij de keuze voor het juiste product, inclusief de benodigde certificeringen en goedkeuringen, zodat u aan de nationale of lokale vereisten kunt voldoen of deze zelfs kunt overtreffen.

Contactdetails

Kingspan Insulation N.V.

Visbeekstraat 24
2300 Turnhout, België

T: +32 (0) 14 23 60 93

F: +32 (0) 14 42 72 21

E: info@kingspaninsulation.be

www.kingspaninsulation.be

Services



Techline

(technische vragen en berekeningen)

T: +32 (0) 14 800 843

E: techline.be@kingspan.com



Tapered

(legplannen en ontwerpen voor platdak)

T: +32 (0) 14 800 843

E: tapered.be@kingspan.com

De fysische en chemische eigenschappen van de producten van Kingspan Insulation vertegenwoordigen gemiddelde waarden verkregen door testen in overeenstemming met algemeen aanvaarde normen en zijn onderhevig aan standaard toleranties. Kingspan Insulation behoudt zich het recht voor om productspecificaties en diktes zonder voorafgaande kennisgeving te wijzigen.

De informatie, berekeningen, technische details en verwerkingsvoorschriften in enig document of advies worden te goeder trouw gegeven en zijn alleen van toepassing op het gebruik dat de context wordt beschreven. Zij zijn gebaseerd op de aan ons verstrekte informatie. Kingspan Insulation is niet aansprakelijk voor schade in geval van foutieve en/of onvolledig verstrekte informatie. Bovendien garandeert Kingspan Insulation geen bepaald resultaat.

De afbeeldingen in enig document of advies zijn slechts bedoeld om een algemene indruk te geven van het uiterlijk van de producten en tonen een van de verschillende toepassingsmogelijkheden.

Kingspan Insulation garandeert niet dat de getoonde toepassingen in overeenstemming zijn met de geldende (lokale) voorschriften in het land van gebruik, geschikt zijn voor uw doel of het door u beoogde gebruik. Aanbevelingen voor gebruik dienen altijd geverifieerd te worden op geschiktheid en conformiteit met de actuele eisen, specificaties en eventueel van toepassing zijnde wet- en regelgeving. Voor andere toepassingen of gebruiksomstandigheden biedt Kingspan Insulation een technische service afdeling, waarvan advies ingewonnen dient te worden voor toepassingen van Kingspan Insulation producten die niet specifiek beschreven zijn.

Kingspan Insulation geeft geen claims, verklaringen of garanties, hetzij expliciet of impliciet, met betrekking tot het gebruik, de veiligheid, betrouwbaarheid, duurzaamheid en prestaties van al haar producten, tenzij expliciet vermeld. Verder aanvaardt Kingspan Insulation geen enkele aansprakelijkheid voor het gebruik, de veiligheid, betrouwbaarheid, duurzaamheid en prestaties van een van onze producten, tenzij uitdrukkelijk schriftelijk overeengekomen.

Controleer of uw exemplaar van onze literatuur actueel is door contact op te nemen met de marketingafdeling van Kingspan Insulation.

© Kingspan, BioKo, HemKor en het logo van de leeuw zijn geregistreerde handelsmerken van de Kingspan Group plc in België en andere landen. Alle rechten voorbehouden.



Versie 3 | 06/2024

Scan de QR code voor de meest recente versie van dit document.

